



Jätehuoltosuunnitelma

10.03.2026

Sisällysluettelo

1. Johdanto	3
2. Yhteenveto lainsäädännöstä	3
2.1. Yleiset säädökset	3
2.2. Alusten ja sataman jätehuollon säädökset	3
2.3. Kansainvälisen ruokajätteen säädökset	4
2.4. Muut määräykset	4
2.5. Jätehuollon järjestäminen satamassa	4
3. Sataman yleiskuvaus	4
3.1. Sataman pitäjä, vastuuhenkilöt ja yhteystiedot	4
3.2. Satama-alue ja siellä vierailevat alukset	5
4. Alusperäisten jätteiden jätehuolto	6
4.1. Vastaanotto- ja keräysmenettely	6
4.2. Satamassa vastaanotettavat alusjätteet	6
4.2.1. Talousjätteet (kiinteä alusjäte)	6
4.2.2. Biojäte	6
4.2.3. Erityisjäte eli kansainvälisen liikenteen ruokajätteet (luokka 1)	7
4.3. Kirjanpito ja siirtoasiakirjat	7
4.4. Alusjätteiden turvallisuustoimenpiteet	8
5. Jätteiden vastaanottolaitteet ja jätemäärät	8
5.1. Jätteen kuljetus, käsittely ja hyödyntäminen	8
6. Naantalin Satama Oy:n omien kiinteistöjen jätehuolto	9
7. Muut sataman toiminnan jätteet	9
8. Jätehuollon seuranta ja raportointi	9
8.1. Ympäristöhallinnon YLVA-järjestelmä	9
8.2. Puutteellisuuksista ilmoittaminen	9
9. Jätehuollon muutokset ja kehittäminen	9
10. Yhteenveto	9
LIITTEET	10

1. Johdanto

Tämä jätehuoltosuunnitelma on laadittu Naantalin sataman jätehuoltoa varten. Jätehuoltosuunnitelmassa käsitellään alusjätteiden jätehuollon lisäksi Naantalin Satama Oy:n omasta toiminnasta syntyvien jätteiden jätehuoltoa. Suunnitelmassa on huomioitu sataman koko ja luonne sekä satamaa käyttävät alustyyppit, ja siinä kuvataan vastaanotto, keräys, varastointi, käsittely ja hyödyntäminen sekä aluksilta perittävät jätehuoltomaksut ja turvallisuustoimenpiteet. Lisäksi suunnitelmassa on tietoa vastaanotettavien jätteiden jakeista ja määristä sekä muista lainsäädännössä tarkemmin säädetyistä seikoista.

Merenkulun ympäristönsuojelulain (669/2021) ja sen nojalla annetun asetuksen (76/2010) vaatimusten mukaisesti sataman pitäjän on ylläpidettävä ajantasaista jätehuoltosuunnitelmaa ja toimitettava se hyväksyttäväksi toimivaltaiselle ELY-keskukselle (nykyään Lupa- ja valvontavirasto, LVV) vähintään viiden vuoden välien tai kun toiminnassa tapahtuu olennaisia muutoksia.

Satamanpitäjän on järjestettävä päivitetystä jätehuoltosuunnitelmasta kuuleminen siten, että kaikilla tahoilla on mahdollisuus kommentoida sen sisältöä ennen kuin se toimitetaan Lupa- ja valvontavirastolle arvioitavaksi ja hyväksyttäväksi. Näihin tahoihin kuuluvat esim. satamaa käyttävien alusten haltijat ja käyttäjät sekä heidän edustajansa ja toimivaltaiset viranomaiset. Jotta lainmukainen jätehuoltosuunnitelmasta kuuleminen toteutuisi, tämän jätehuoltosuunnitelman luonnos pidetään nähtävillä satamanpitäjän toimipaikassa ja sen nettisivuilla lain mukaisesti vähintään 14 päivän ajan sataman toiminta-aikana.

Tämä jätehuoltosuunnitelma on ollut nähtävillä Naantalin Satama Oy:n internet-sivuilla 13.3. – 29.3.2026, jona aikana sataman käyttäjillä ja muilla tahoilla on ollut tilaisuus lausua mielipiteensä jätehuoltosuunnitelmasta.

Jätehuoltosuunnitelma ja jätteiden käsittelyä koskevat ohjeet pidetään nähtävillä sataman verkkosivuilla.

2. Yhteenveto lainsäädännöstä

2.1. Yleiset säädökset

Jätehuoltoa yleisellä tasolla ohjaavat mm.:

- Jätelaki (646/2011)
- Valtioneuvoston asetus jätteistä (978/2021)
- Ympäristönsuojelulaki (527/2014)
- Valtioneuvoston asetus ympäristönsuojelusta (713/2014)

2.2. Alusten ja sataman jätehuollon säädökset

- Merenkulun ympäristönsuojelulaki (1672/2009)
- Laki merenkulun ympäristönsuojelulain muuttamisesta (669/2021)
- Valtioneuvoston asetus merenkulun ympäristönsuojelusta (76/2010)

2.3. Kansainvälisen ruokajätteen säädökset

- Euroopan parlamentin ja neuvoston asetus (EY) N:o 1069/2009 muiden kuin ihmisravinnoksi tarkoitettujen eläimistä saatavien sivutuotteiden ja niistä johdettujen tuotteiden terveys säännöistä sekä asetuksen (EY) N:o 1774/2002 kumoamisesta (sivutuoteasetus)
- Laki eläimistä saatavista sivutuotteista (517/2015)
- Maa- ja metsätalousministeriön asetus eräitä eläimistä saatavia sivutuotteita ja niistä johdettuja tuotteita käsittelevien toimijoiden valvonnasta ja eräiden sivutuotteiden käytöstä (1193/2011)

2.4. Muut määräykset

Naantalin kaupungin yleiset jätehuoltomääräykset sekä sataman ympäristöluvat ja muut viranomaispäätökset ohjaavat sataman jätehuoltoa.

2.5. Jätehuollon järjestäminen satamassa

Naantalin Satama säättää alueellaan syntyvistä ja käsiteltävistä jätteistä satamajärjestyksessä ja aluksille jaettavassa ohjeessa. Naantalin Satama vastaa ainoastaan omassa toiminnassaan syntyvistä jätteistä ja aluksista peräisin olevista jätteistä. Satama-alueella toimivat yritykset huolehtivat pääsääntöisesti itse omista jätteistään.

Sataman on järjestettävä riittävä jätteiden keräys ja oltava selvillä jätteiden alkuperästä, määrästä, laadusta ja ominaisuuksista. Vaarallisen jätteen siirroista laaditaan siirtoasiakirjat ja alukselle annetaan jätekuitti vastaanotetuista vaarallisista alusjätteistä.

3. Sataman yleiskuvaus

3.1. Sataman pitäjä, vastuhenkilöt ja yhteystiedot

Sataman pitäjä: Naantalin Satama Oy (Y-tunnus: 2644726-5)
Käyntiosoite: Satamatie 13, 21100 Naantali

Alusten ohjeistuksesta sekä alusjätteistä vastaa liikennepäällikkö Jussi Lehtonen, puh. 050 438 3563, jussi.lehtonen@portofnaantali.fi

Harmaan- ja käymäläveden kiinteistä vastaanottojärjestelmistä ja jätehuoltosuunnitelman toimeenpanosta vastaa tekninen päällikkö Juha Ketonen, puh. 0500 221 637, juha.ketonen@portofnaantali.fi

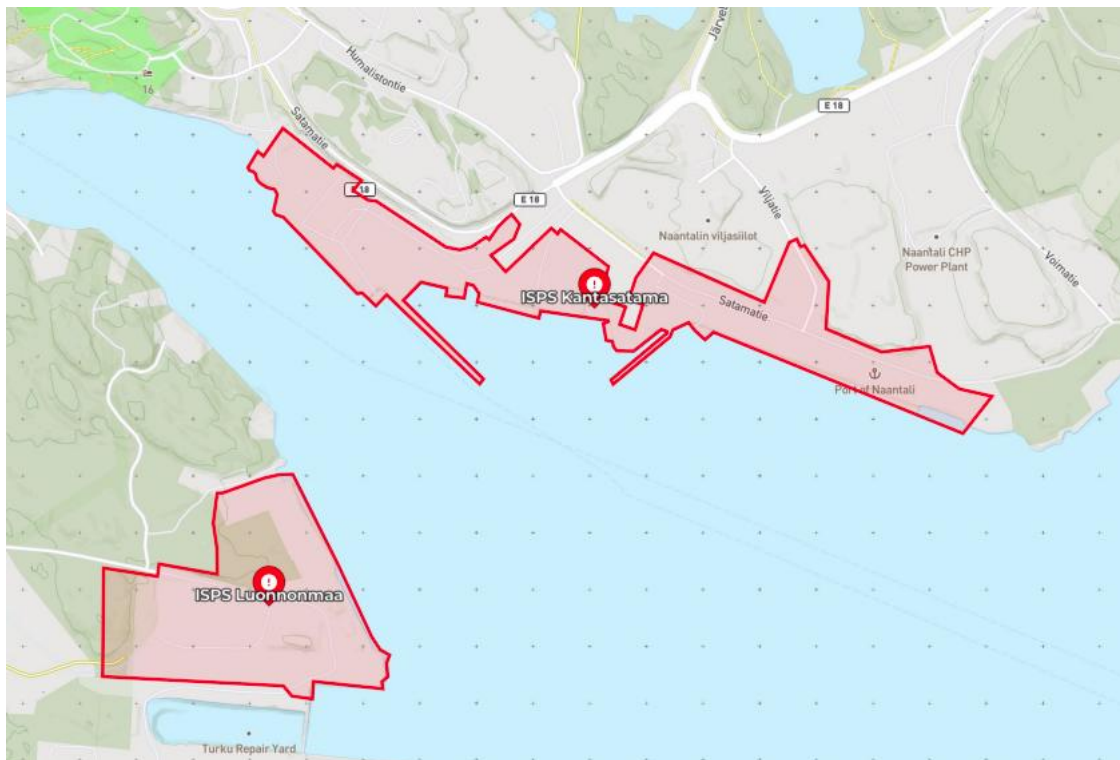
Muiden (esim. kiinteistön ja rakentamisen) jätteasioiden yhteyshenkilö: Jukka Kylmäoja, puh. 044 733 4608, jukka.kylmaoja@portofnaantali.fi

Satamavalvonta (24/7): puh. 044 733 0093, valvojat@portofnaantali.fi

3.2. Satama-alue ja siellä vierailevat alukset

Naantalin satama koostuu Kantasatamasta, Luonnonmaan satamanosasta sekä Neste Oyj:n Naantalin Terminaalista. Satama-alue on ISPS-alue (aidattu ja valvottu).

Satama-alueen hallinnoitu maa-ala on yhteensä 27,5 ha, josta Kantasataman osuus on 15,4 ha ja Luonnonmaan satamanosa 12,1 ha.



Kuva 1. Naantalin Sataman hallinnoima maa-alue

Laituri paikkoja on yhteensä 11 kpl.

- Ro-Ro -laituri paikat 3 kpl
- Irtolastien käsittelyyn soveltuvat laituripaikat 8 kpl
- Laiturien yhteispituus noin 1370 m

Liikennemäärä vuonna 2025: 3,9 milj. tonnia, aluskäyntejä 1301.

Finnlinesin ja Eckerö Linkin alukset on vapautettu alusjätteiden jättöpakosta.

Satamalla on voimassa olevat ympäristöluvat: ELY 262/2017/1 ja 213/2020 sekä AVI 605/2023

Tämä jätehuoltosuunnitelma kattaa Naantalin Satama Oy:n Kantasataman ja Luonnonmaan satamaosien alusjätehuollon.

4. Alusperäisten jätteiden jätehuolto

Alusjätteille on satamassa joko kiinteät vastaanottolaitteet tai tilattava vastaanottopalvelu. Alukset ilmoittavat jätteistään vähintään 24 h ennen saapumista satamaan. Aluksilta peritään alusjätteen maksu kulloinkin voimassa olevan palveluhinnaston mukaisesti. Jättemaksua ei peritä säännöllisessä aikataulun mukaisessa liikenteessä olevilta aluksilta, joilla on erillinen vapautus alusjättemaksusta.

4.1. Vastaanotto- ja keräysmenettely

Alus tai aluksen asiamies toimittaa alusjäteilmoituksen (liite 3) satamaan vähintään 24 h ennen saapumista. Alusjäteilmoitus sisältää mm. tiedot aluksen satamaan jätettäväksi suunnitteleminen öljyisten jätevesien sekä vaarallisten jätteiden määrästä. Aluksen henkilökunta toimittaa kiinteät jätteet satama-alueen jäteasemille ohjeen mukaisesti. Tilattavat jättepalvelut (esim. öljypitoiset jätteet, käymäläjätevedet, kansainvälinen ruokajäte) tilataan satamavalvonnan kautta tai suoraan sopimuskumppaneilta. Jätteiden ennakoilmoitus vastaa jätteen toimittamista koskevaa tositetta. Aluksen erikseen pyytäessä satama toimittaa erillisen tositteen satamaan jätetystä jätteestä. Lajitteluohjeet ovat saatavilla jäteasemilla (suomi/englanti/venäjä).

4.2. Satamassa vastaanotettavat alusjätteet

Seuraavat jätejakeet vastaanotetaan kiinteillä vastaanottolaitteilla tai tilattavilla palveluilla:

- Talousjätteet (metalli, lasi, pahvi/paperi, muovi, sekajäte)
- Biojäte
- Öljypitoiset jätteet
- Vaaralliset jätteet (mm. öljynsuodattimet, romuakut, loisteputket, maalit ja ohenteet)
- Käymäläjätevedet
- Kansainvälisen liikenteen ruokajäte (luokka 1)
- Sähkö- ja elektroniikkaromu (SER)
- Pakokaasujen puhdistusjätteet

4.2.1. Talousjätteet (kiinteä alusjäte)

Aluksilta syntyvät kiinteät jätteet kerätään jäteasemien lajittelupisteisiin (lasi, metalli, pahvi/paperi, biojäte, muovi ja sekajäte). Satama vastaanottaa pieniä määriä vaarallisia jätteitä per aluskäynti, jotka varastoidaan lukittavassa jättekontissa, kunnes tyhjennys on tarkoituksenmukaista.

4.2.2. Biojäte

Aluksilta vastaanotettavan tavanomaisen biojätteen (muu kuin kansainvälinen ruokajäte) osalta aluksille toimitetaan tilausta vastaan jäteastiat, joihin laitetaan aluksen tuottama tavanomainen biojäte. Täytetyt ja suljetut astiat toimitetaan jättepisteelle vaarallisen jätteen kontin viereen odottamaan noutoa. Nouto tilataan saman tien, kun jäte on vastaanotettu.

4.2.3. Erityisjäte eli kansainvälisen liikenteen ruokajätteet (luokka 1)

EU:n ulkopuolelta saapuvien alusten ruokajäte sekä sen kanssa kosketuksissa ollut jäte kerätään erillisiin astioihin ja kuljetetaan hyväksytyyn polttolaitokseen. Aluksille toimitetaan tilausta vastaan erityiset jätteastiat, joihin laitetaan kaikki aluksen tuottama erityisjäte. Täytetyt ja suljetut astiat toimitetaan jätepiesteelle vaarallisen jätteen kontin viereen odottamaan noutoa. Nouto tilataan välittömästi erityisjätteen vastaanoton jälkeen.

4.2.4 Öljypitoiset nestemäiset jätteet

Öljypitoisia jätteitä ovat mm. pilssivedet ja jäteöljyt. Naantalin Satama on veloitettu vastaanottamaan öljypitoisia seoksia aluskäynneiltä. Laiva-asiamiehen on viimeistään 24 tuntia ennen tarvetta otettava yhteys suoraan Sataman kanssa kuljetussopimukseen tehneeseen yhtiöön. Tyhjennys suoritetaan normaalina työaikana. Kuitattu kuormakirja toimitetaan Sataman liikennepäällikölle.

4.2.5 Käymäläjätevedet

Käymäläjätevedet noudetaan pääsääntöisesti säilöautolla. Laitureilla L20, L26 ja L27 on kiinteä harmaan- ja käymäläjäteveden vastaanottolaitos. Aluksen asiamies tilaa palvelun satamavalvonnan kautta tai suoraan Sataman kanssa kuljetussopimuksen tehneeltä yhtiöltä. Säilöautolla tehty tyhjennys suoritetaan normaalina työaikana. Kuitattu kuormakirja toimitetaan Sataman liikennepäällikölle.

4.2.6 Vaaralliset jätteet

Vaaralliset jätteet (öljyiset rätit, akkuromu, loisteputket, maalit, ohenteet ym.) vastaanotetaan erilliseen lukittavaan jätekonttiin. Vastaanotosta veloitetaan tarvittaessa erikseen.

4.2.7 Muut jätejakeet

Haitallisia nestemäisiä aineita sisältävien jätteiden sekä esim. tankki- ja pesuvesien vastaanottojärjestelyt hoidetaan tilauksesta aluksen asiamiehen kautta. Näiden osalta veloitetaan todelliset aiheutuneet kustannukset.

4.3. Kirjanpito ja siirtoasiakirjat

Satamassa vastaanotettujen jätteiden määrästä pidetään kirjaa ja tiedot tallennetaan toiminnanohjausjärjestelmään. Vaarallisista jätteistä laaditaan siirtoasiakirja. Jätteiden ennakkoilmoitus toimii tosittena jätteiden toimittamisesta. Pyydettyessä toimitetaan erillinen jätekuitti.

4.4. Alusjätteiden turvallisuustoimenpiteet

Käymäläjätevesien ja öljyisten nestemäisten jätteiden vastaanotossa noudatetaan turvallisuusohjeita (letkujen ja liitosten tarkistus, pumppausnopeudesta sopiminen, vuotojen torjuntavalmius, tupakointikielto ja avotulen kieltö vastaanoton aikana).

5. Jätteiden vastaanottolaitteet ja jätemäärät

Jäteasemat ovat käytössä 24/7. Jäteastiat tyhjennetään vähintään kerran viikossa tai tarpeen mukaan. Jäteasemien sijainnit on esitetty liitteessä 1. Alla tiedot jäteasemien lukumäärästä ja vaarallisen jätteen konteista.

Kantasataman jäteasemat: 4 kpl

Luonnonmaan jäteasemat: 2 kpl

Vaarallisen jätteen keräyskontit: 1 kpl Kantasatama + 1 kpl Luonnonmaa

Vuonna 2025 Naantalin Sataman alueella muodostui ja toimitettiin eteenpäin hyödynnettäväksi tai loppusijoitukseen yhteensä 418,1 t jätettä, josta 168,4 t oli laivoilta tullutta sludgea ja 249,7 t muuta jätettä. Satama seuraa vuosittain toiminnassaan syntyvien jätteiden määrää ja jätteet toimitetaan asianmukaisesti luvan omaaviin vastaanottolaitoksiin. Jätteet pyritään hyödyntämään etusijajärjestyksen mukaisesti. Satama ilmoittaa vuosittain syntyneet jätemäärät ympäristöhallinnon YLVA-järjestelmään. Kokonaisjätemäärävertailu vuosilta 2021-2025 on esitetty taulukossa 1.

Taulukko 1. Vuosien 2021-2025 jätemäärät

Vuosi	Sludge (t)	Muu jäte (t)	Yhteensä (t)
2021	227,01	31,79	258,8
2022	208,7	179,3	388,0
2023	125,6	39,3	164,9
2024	169,9	224,4	394,3
2025	168,4	249,7	418,1

5.1. Jätteen kuljetus, käsittely ja hyödyntäminen

Sopimuskumppanit kuljettavat jätteet asianmukaisesti vastaanottoaikoihin. Jätteet pyritään hyödyntämään etusijajärjestyksen mukaisesti; muut jätteet toimitetaan hyödynnettäväksi energiana tai loppukäsiteltäväksi asianmukaisesti.

6. Naantalin Satama Oy:n omien kiinteistöjen jätehuolto

Sataman omassa toiminnassa syntyvät jätteet (paperi/pahvi, lasi, metalli, muovi, biojäte, paristo- ja akkujätteet, sekajäte, hiekoitushiekka, kaivosakat, vaaralliset jätteet) kerätään sataman omille jäteasemille ja toimitetaan sopimuskumppaneiden toimesta käsittelyyn. Lajitteluohjeet ovat saatavilla jäteasemilla suomeksi.

7. Muut sataman toiminnan jätteet

Varastointi-, lastaus- ja purkausjätteet sekä rakentamisen ja kunnossapidon jätteet hoidetaan erillisten ohjeiden mukaisesti. Ahtaustoimijoilla on velvollisuus poistaa käsittelemänsä tavaran jätteet ja suorittaa karkea siivous; satama tekee viimeistelysiivouksen.

8. Jätehuollon seuranta ja raportointi

8.1. Ympäristöhallinnon YLVA-järjestelmä

Satama raportoi vuosittain helmikuun loppuun mennessä Lupa- ja valvontavirastolle (LVV) YLVA-järjestelmää käyttäen. Raportissa tulee olla yhteenveto jätekirjanpidosta (vastaanotetut, toimitetut ja varastoidut jätteet, jätejake ja -koodi, määrä, kuiva-aine % lietemäisistä ja nestemäisistä jätteistä, jätteen tyyppi, alkuperä, arvio yhdyskuntajätteen osuudesta, käsittelymenetelmä, kuljettaja ja toimituspaikka).

8.2. Puutteellisuuksista ilmoittaminen

Mikäli vastaanottolaitteissa tai menettelyissä havaitaan puutteita, aluksen päällikkö tai asiamies ottaa yhteyttä satamavalvontaan (24/7): 044 733 0093

9. Jätehuollon muutokset ja kehittäminen

Jätekeräyspisteistä ja kerättävissä jättejakeissa tehdään muutoksia tarpeen mukaan, mm. lainsäädännön vaatimusten muuttuessa tai jätemäärien kasvaessa.

Jätteiden keräystä ja siirtoa aluksista jätekeräyspisteisiin kehitetään ohjeistuksen kautta sekä huolehtimalla jätekeräyspisteiden toimivuudesta, huollosta, merkitsemisestä ja keräysastioiden/jäteasemien kappalemääräisestä riittävydestä.

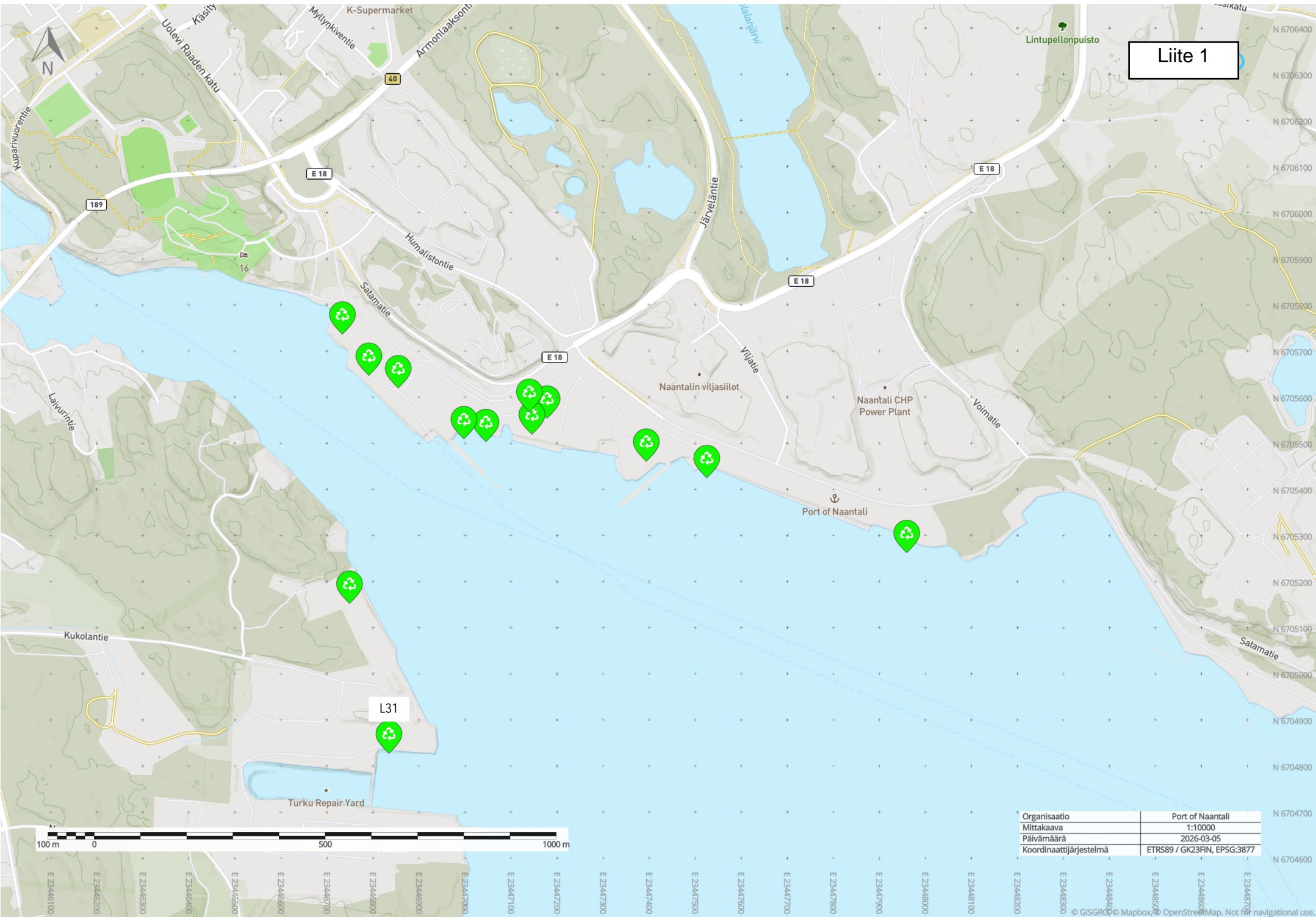
10. Yhteenveto

Tällä suunnitelmalla osoitetaan, että Naantalin sataman alus- ja toiminnallisten jätteiden jätehuolto on järjestetty lainmukaisesti ja suunnitelmallisesti. Suunnitelma päivitetään tarvittaessa ja viimeistään viiden vuoden välein. Kehitystoimia viedään eteenpäin yhteistyössä jätehuollon toimijoiden kanssa.

LIITTEET

- Liite 1. Kantasataman ja Luonnonmaan jäteasemien sijainnit
- Liite 2. Aluksille jaettava ohje jätteiden kierrätyksestä
- Liite 3. Alusjäteilmoitus

Liite 1



Organisaatio	Port of Naantali
Mittakaava	1:10000
Päivämäärä	2026-03-05
Koordinaattijärjestelmä	ETRS89 / GK23FIN, EPSG:3877



NAANTALIN SATAMA
SATAMAVALVONTA
+ 358 44 733 0093

NAANTALIN SATAMAN JÄTEHUOLTO-OHJEET ALUKSILLE

Merenkulun ympäristösuojelulain (76/2019) mukaan aluksen on jätettävä kaikki alusperäiset jätteet ja lastijätteet sataman vastaanottolaitteisiin MARPOL-yleissopimukseen perustuvien purkumääräysten mukaisesti. Aluksen on annettava tulosatamaan alusperäisiä jätteitä ja lastijätteitä koskeva ilmoitus Liikenne- ja viestintäviraston vahvistaman kaavan mukaisesti PortNet (vuoden 2027 alusta Nemo) järjestelmään. Ilmoitus on annettava vähintään 24 h ennen satamaan saapumista tai välittömästi edellisestä satamasta lähdettäessä, jos matka-aika on alle 24 h. Jäteilmoitus toimitetaan satamavalvontaan myös sähköpostilla.

Ilmoitusta ei tehdä aluksesta, jolla on Liikenne- ja viestintäviraston (Traficom) myöntämä vapautus alusjätteen jättöpakosta. Traficomin myöntämä lupa on esitettävä Naantalin Satamalle.

Alusjätteiden jättöpakko koskee mm. seuraavia jätelajeja:

Aluksen konehuoneesta ja lastitiloista peräisin olevat öljyiset jätteet. Pilssivesi, jos aluksella ei ole pilssiveden separointilaitetta tai jos alus liikennöi yksinomaan alueella, jolla separointilaitteistoa ei saa käyttää. Kemikaalisäiliöalusten lastijätteet, joita on luokiteltu X-tai Y-luokkiin ja joilta vaaditaan säiliöiden esipesu. Kiinteät jätteet ruoantähteitä lukuun ottamatta.

Käsitlemätön käymäläjätevesi, jos alus liikennöi vain Suomen aluevesillä.

Alusjätteiden jättöpakko EI KOSKE mm. seuraavia jätelajeja:

Pilssiveden säilytystankissa oleva pilssivesi, jos aluksella on pilssiveden separointilaitteisto. Kemikaalisäiliöalusten lastijätteet, jotka on luokiteltu Y- tai Z-luokkaan ja joilta ei vaadita säiliöiden esipesua. Käsitlemätön käymäläjätevesi, jos alus liikennöi Suomen vesialueen ulkopuolella. Ruoantähteet, jos alus liikennöi Suomen vesialueen ulkopuolella.

Päästöt ympäristöön

Aluksen päällikön on huolehdittava siitä, että aluksesta ei joudu ympäristöön sitä pilaavia aineita tai jätteitä. Aluksen päällikön on huolehdittava myös siitä, ettei aluksen toiminnasta aiheudu kohtuutonta haittaa muille sataman käyttäjille. Alusta satamassa kunnostettaessa on huolehdittava siitä, että syntyvä (maali-/ruoste-/hiekkapuhallus- ym.) jätettä ei pääse mereen. Jäte pitää toimittaa käsiteltäväksi Naantalin Satama Oy:n jätehuoltomääräysten mukaan. Aluksen päällikkö tai tavaranhaltija on velvollinen välittömästi ilmoittamaan satamalle veteen pudonneesta materiaalista tai veteen tai muualle satama-alueelle päässeestä öljystä tai muista saastuttavista aineista ja ryhtymään toimenpiteisiin sen poistamiseksi.

Jätehuolto-ohjeiden rikkoja on korvausvelvollinen Naantalin Satamalle aiheutuneiden ylimääräisten kustannusten suhteen.









NAANTALIN
SATAMA
PORT OF NAANTALI

SATAMAN JÄTEHUOLTO-LAJITTELUOHJEET

Alusjätteet on lajiteltava aluksen toimesta jätteille osoitettuihin paikkoihin. Jätepisteet on merkitty satamakarttaan (kts. kartta). Mikäli alus ei noudata ohjeessa olevia määräyksiä,

peritään toiminnasta aiheutuneet kustannukset alukselta tai varustamolta. Kaikilta aluksilta, jotka saapuvat Naantalin satamaan peritään taksan mukainen jätehuoltomaksu.

JÄTEJAE	LISÄTIETOJA
SEKAJÄTE	 JÄTEASEMA L14, L17, L23, L31, L51
KERÄYSPAPERI	 JÄTEASEMA TERMINAL
KARTONKI JA PAHVI Pahvilaatikot, aaltopahvi	 JÄTEASEMA L14, L17, L23, L31, L51
BIOJÄTE	 JÄTEASEMA L14, L17, L23, L31, L51
METALLI Tyhjät peltipurkit, vanteet, lyhyet vaijerinpätkät, pienikokoiset metalliosat	 JÄTEASEMA L14, L17, L23, L31, L51
LASI Lasipullot, lasipurkit	 JÄTEASEMA L14, L17, L23, L31, L51

VAARALLISET JÄTTEET

Naantalin satama vastaanottaa pieniä määriä vaarallista jätettä/aluskäynti. Öljynsuodattimet, loisteputket, maalit. Vaarallisten aineiden kontti (jätepisteet L23 ja L31) pidetään lukittuna. Näiden jätteiden jättämisestä on otettava yhteys satamavalvontaan.

ERITYISJÄTE/LUOKAN 1 RUOKAJÄTE

Luokan 1 ruokajätettä on EU:n ulkopuolelta saapuvien alusten jäte (ruuasta tai ruuanvalmistuksesta syntynyt jäte). Tätä jätettä varten jäteasiat on tilattava erikseen satamavalvonnasta.

ALUSTEN KÄYMÄLÄJÄTEVEDET

ovat harmaata ja mustaa jätevettä, jotka syntyvät aluksen sosiaalityöissä, sekä wc- ja suihkutiloissa. Aluksen tai asiamiehen on otettava yhteyttä viimeistään 24 h ennen noutoa sataman palveluntuottajaan:

Lassila & Tikanoja
+ 358 10 636 700

ALUSPERÄISET ÖLJYISET JÄTTEET

Alusten polttoöljy, pilssivedet sekä muut öljyiset vedet. Aluksen tai asiamiehen on otettava yhteyttä viimeistään 24 h ennen noutoa sataman palveluntuottajaan:

NG Nordic
+ 358 10 755 1650 tai
asiakaspalvelu3@ngnordic.com

Satamalla **ei ole** omaa keräysjärjestelmää seuraaville jätejakeille:

- kemikaalijätteet
- tankkialusten painolastivedet ja tankkien pesuvedet
- pakokaasujen puhdistusjätteet
- IMDG/ADR/RID-luokkiin kuuluvista lasteista syntyneet jätteet

Ko. jätteiden vastaanotto aluksilta tilataan erikseen laivan asiamiehen kautta

